

Mymail 郵件系統使用與資料轉移說明

(2024/05/01 後)

常見問答集

一. 常見問答集

1. 我要如何知道現在在哪個 web 版的系統中？

答：[如下圖](#)。

2. 我的新信箱有成功收到信嗎？

答：請從其它信箱，寄測試信至您的 mymail 郵件地址，並在 mymail 帳號中查看信件是否出現在收件匣中。

3. 我要怎麼備份我的舊信內容？

答：

(1) 自行安裝單機版 outlook M365 (建議版本)，新增舊的 mymail 郵件帳號並匯出所有信件。

(2) 2024 年 4 月 26 日之後，備份有問題請直接聯絡資訊服務中心，李侑昇先生，分機：2752。

4. 我要怎麼使用 outlook 收新的信箱的信？

答：清除舊帳號([注意事項 2](#))並重新設定帳號。

5. 我都設定完了，我之後要怎麼使用？

答：

(1) 建議使用網頁瀏覽器登入網頁版的 outlook，做為主要的信箱使用介面。

(2) 重新設定 outlook 帳號，以電腦裡的 outlook 程式做為信箱的使用介面。

6. Web 版如何切換帳號

答：登入系統後，可從右上角的頭像進行切換。(注意事項 3)

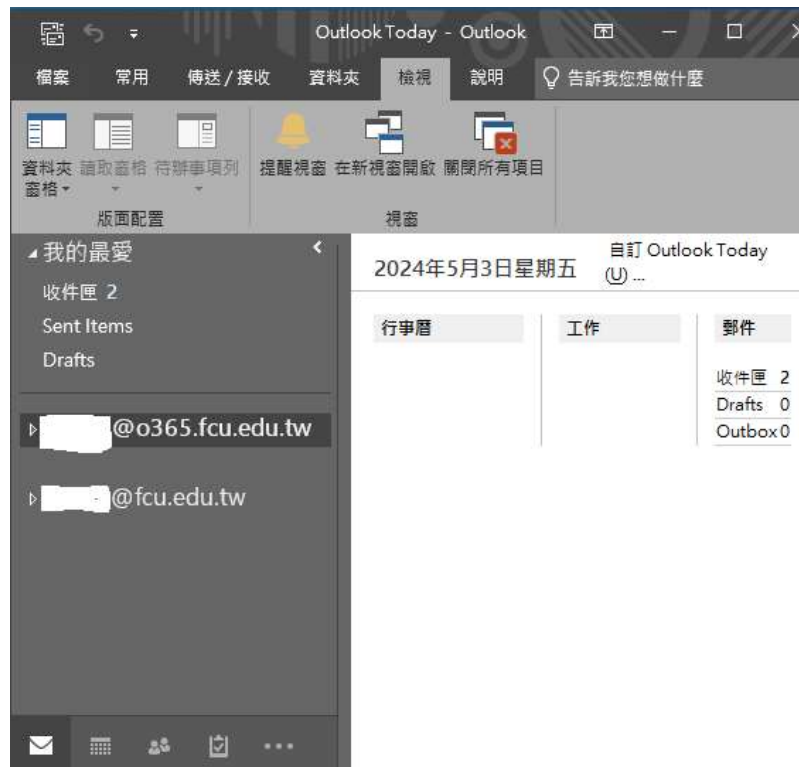


7. 如何將行事曆、收信匣或是聯絡人匯入到新的郵件系統中？

答：詳見[參考資料 2](#)。

8. Outlook 如何切換帳號？

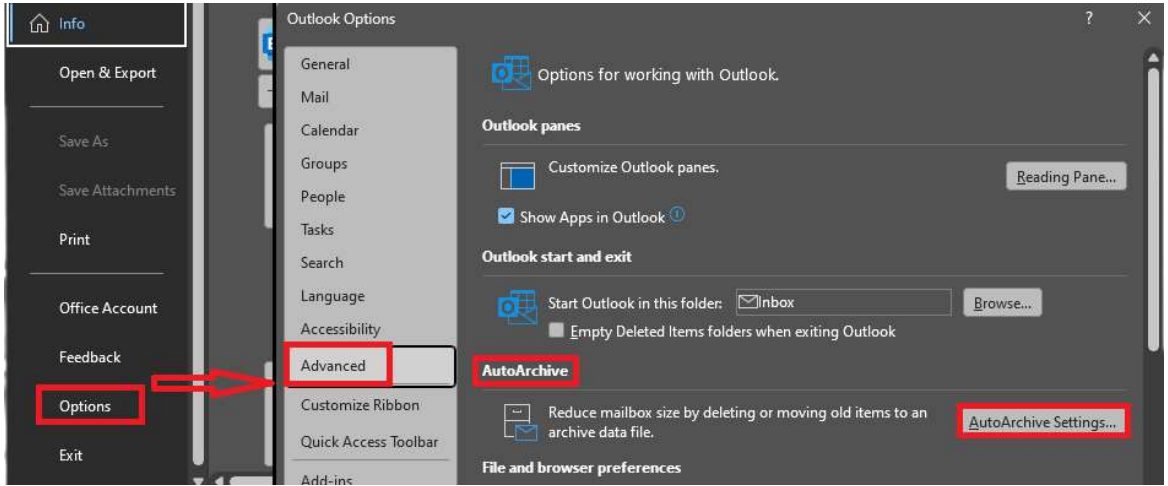
答：在左側帳號會同時看到兩組帳號，如下圖。



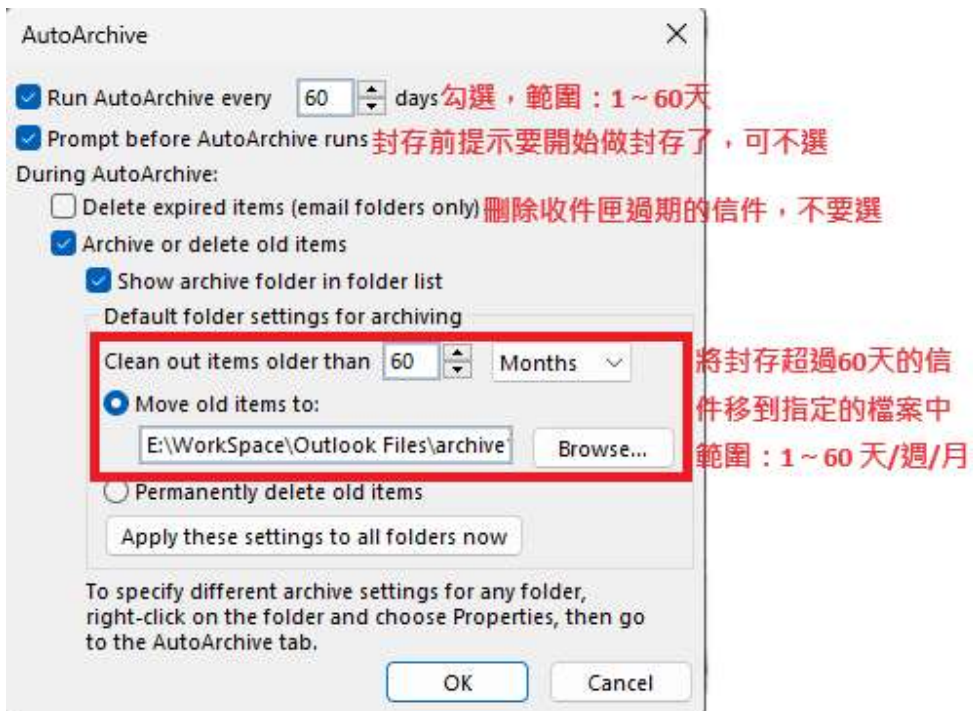
9. 如何定期備份郵件資料？

答：最新版本的 outlook 和網頁版 outlook 皆可設定定期封存。

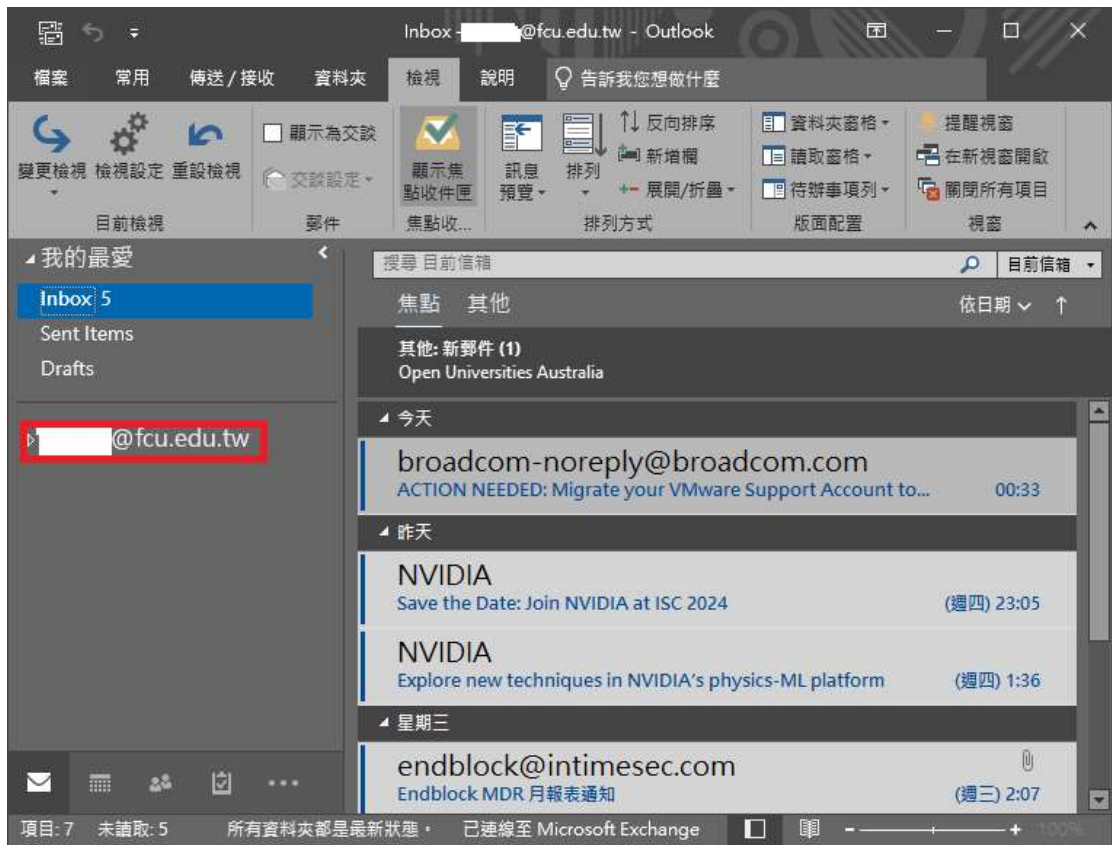
Outlook(M365 版)自動封存設定位置：檔案→選項→進階



自動封存設定，相關參數可參考[微軟官網](#)。



關閉 outlook 程式，再打開 outlook，左側即可看到預設帳號



二. 注意事項

1. 電腦中的 outlook 程式，建議使用 M365 所提供的版本(從 o365 上下載)，若無法重新安裝，必須將程式更新到該版本的最新的版本。
2. Outlook 程式若始終無法正常建立帳號，請新增 profile 並將新的 profile 指定為預設，重開 outlook 後再重新設定帳號，舊設定勿刪除，可切換到舊資料比對之用。
 - (1) 以傳統的介面開啟控制台，不要透過新版的「設定」介面。

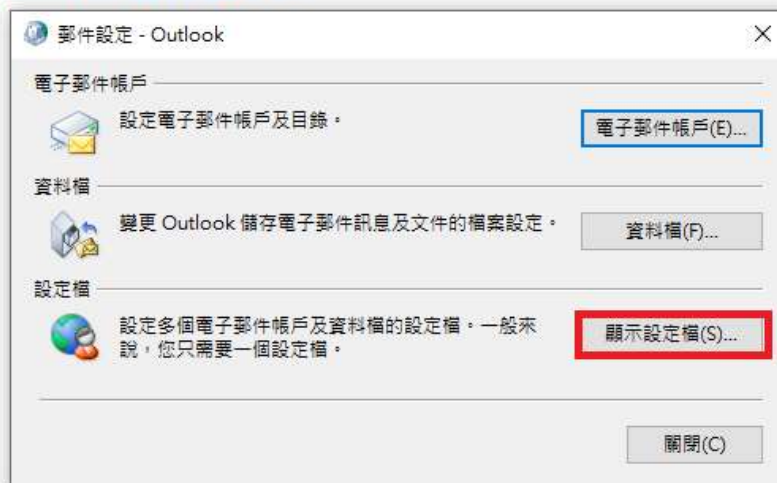


(2) 搜尋「郵件」

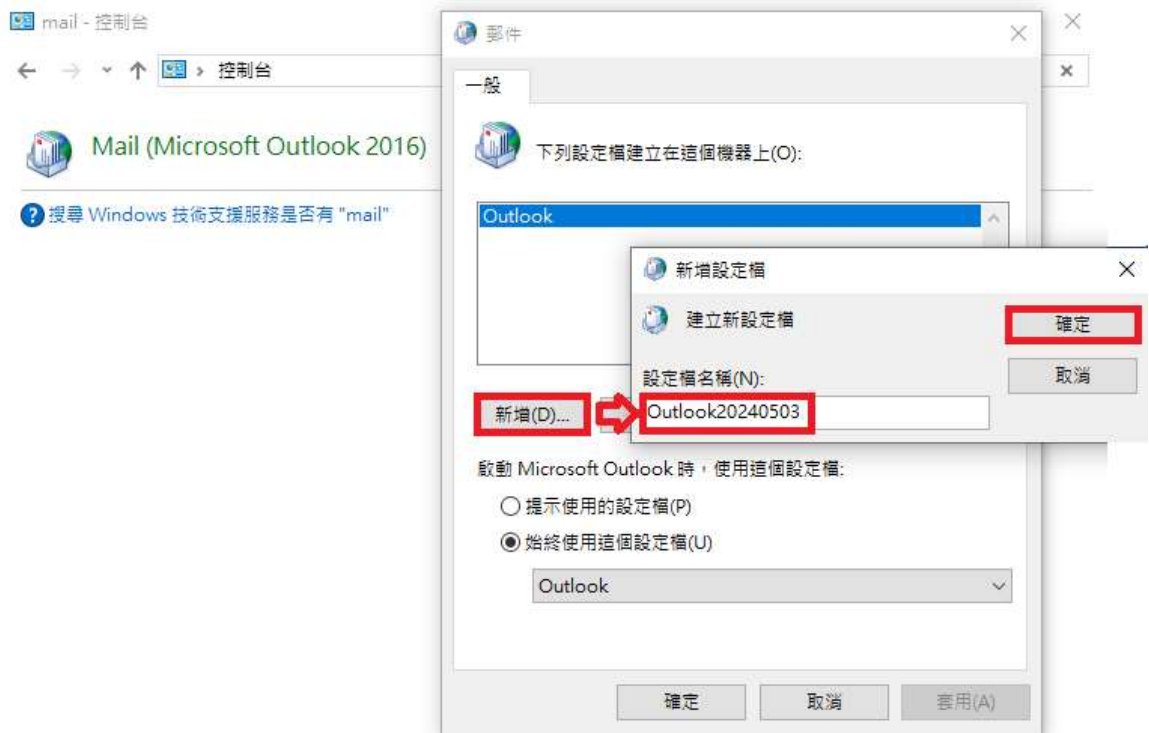


Mail (Microsoft Outlook 2016)

搜尋 Windows 技術支援服務是否有 "mail"



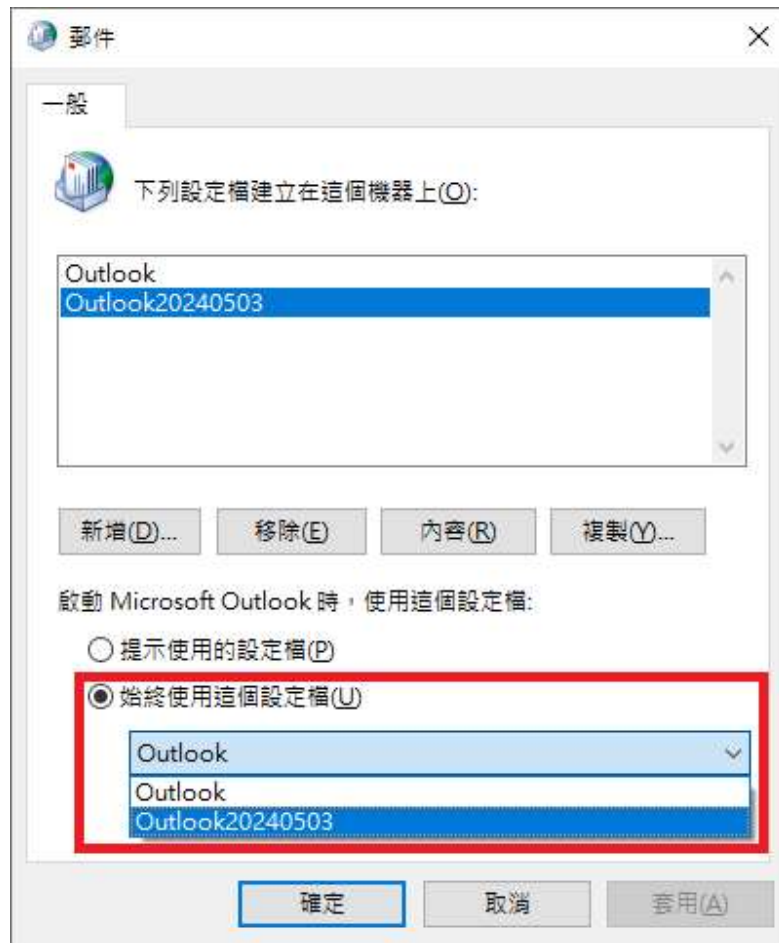
(3) 建立新的設定檔(profile)



輸入帳號資訊：您的 mymail 信箱地址。

The image shows the "新增帳戶" (Add Account) dialog box. It has a title bar with "新增帳戶" and a close button. Below the title bar, it says "自動帳戶設定" (Automatic Account Setup) and "Outlook 可以自動設定多個電子郵件帳戶。" (Outlook can automatically set up multiple email accounts.). There are two radio buttons: "電子郵件帳戶(A)" (Email Account) is selected, and "手動設定或其他伺服器類型(M)" (Manual Setup or Other Server Type) is unselected. Under "電子郵件帳戶(A)", there are three input fields: "您的名稱(N):" (Your Name) with the value "顯示在郵件上的名稱，如：王小明" (Name shown in mail, e.g., Wang Xiaoming) and example "範例: 成凱倫" (Example: Cheng Kailun); "電子郵件地址(E):" (Email Address) with the value "xxxxxx@fcu.edu.tw" and example "範例: ellen@contoso.com"; and "密碼(P):" (Password) with the value "NID 密碼" (NID Password) and example "範例: ellen@contoso.com". Below the password field, it says "重新鍵入密碼(O):" (Re-enter password) and "鍵入網際網路服務提供者給您的密碼。" (Enter the password provided by your Internet service provider.). At the bottom, there are four buttons: "< 上一步(B)" (Previous Step), "下一步(N) >" (Next Step), "取消" (Cancel), and "說明" (Help). The "下一步(N) >" button is highlighted with a red box.

(4) 設為預設值



3. 若網頁瀏覽器始終無法進入正確的郵件系統，請清除所有的快取資料，包含：網頁暫存檔、cookie 以及瀏覽記錄，並重開瀏覽器。
4. 備份出來的檔案只有一份，建議執行匯入動作時，再多複製一次，使用複製出來的檔案進行操作，可避免移動資料失敗造成的檔案損毀。
5. 微軟於 2023 年 3 月 31 日起停用 office 365 上基本身份驗證的功能，也就是說新申請的郵件系統無法使用 POP、IMAP 和 SMTP 了，因此建立帳號時只能使用 Microsoft Exchange 收發信，詳細內容請參閱[微軟官網](#)。

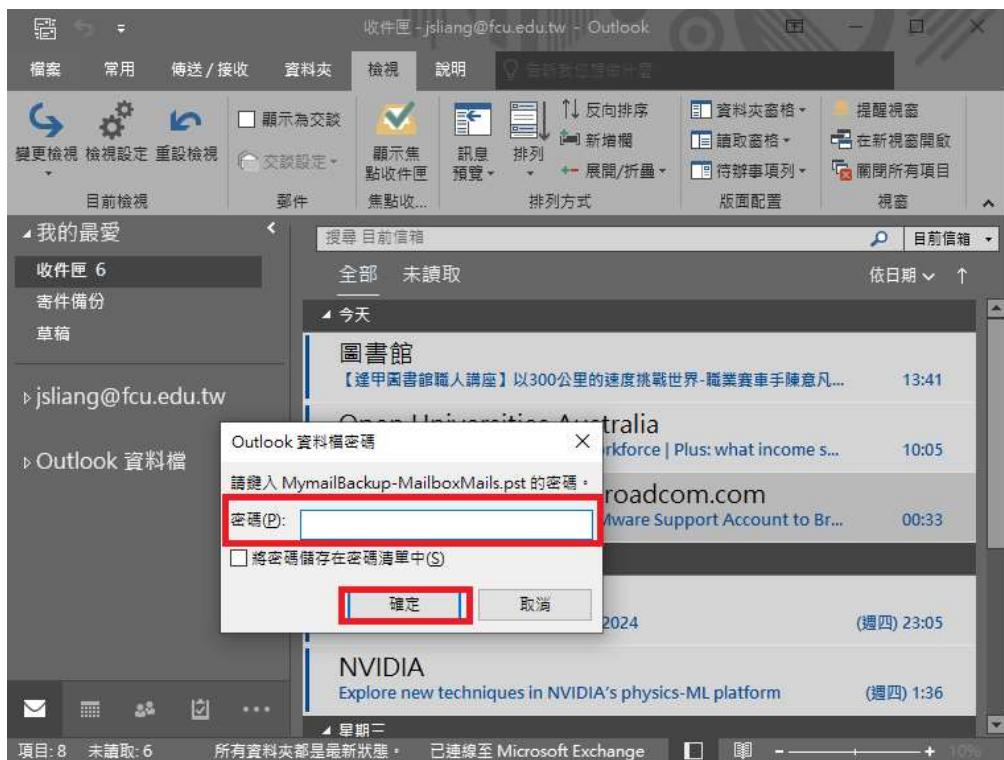
三．參考資料

1. 新郵件系統匯入原有的行事曆、收信匣或是聯絡人，請參考[教育訓練文件](#)。

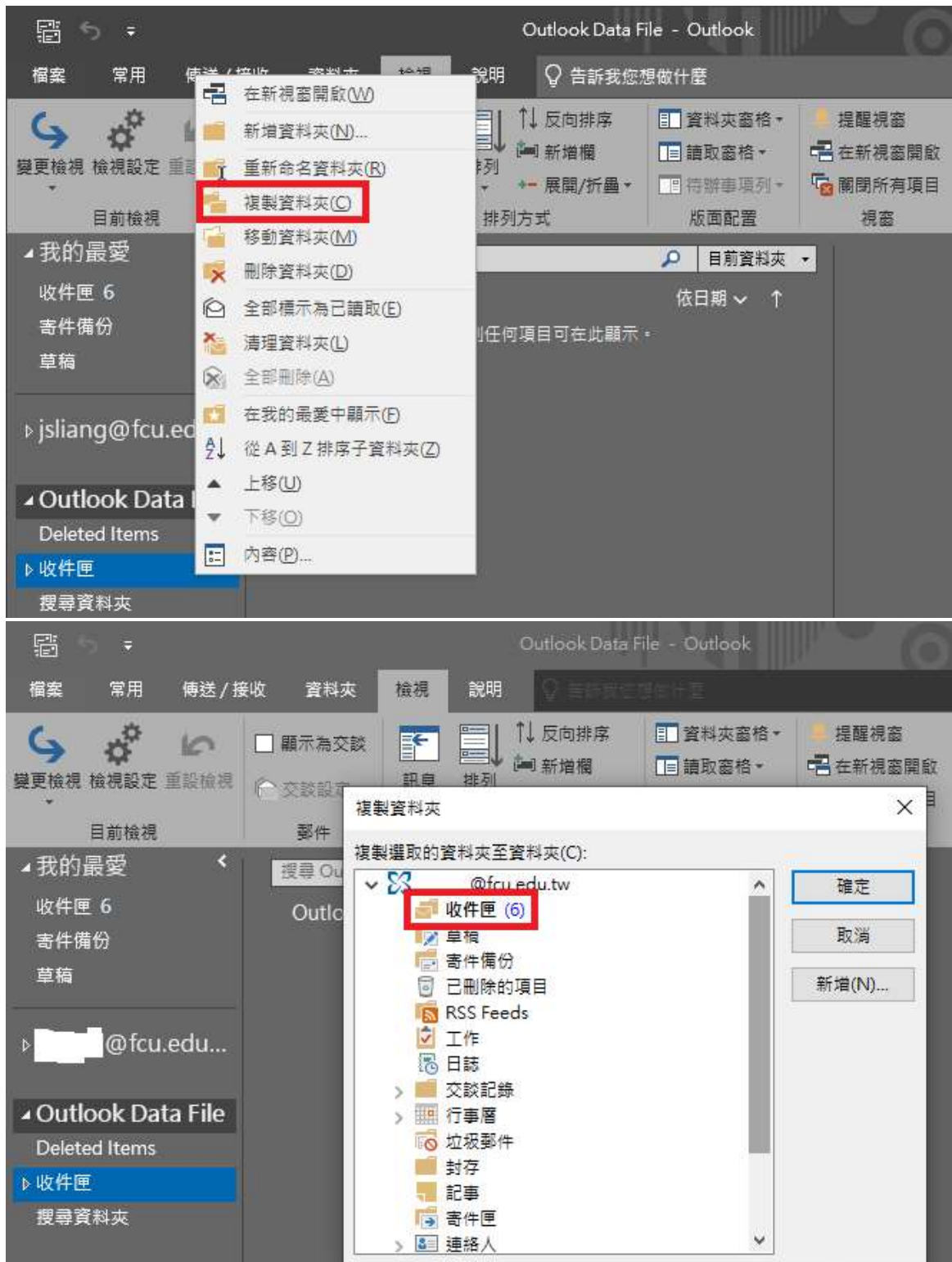
(1) 開啟備份出來的檔案

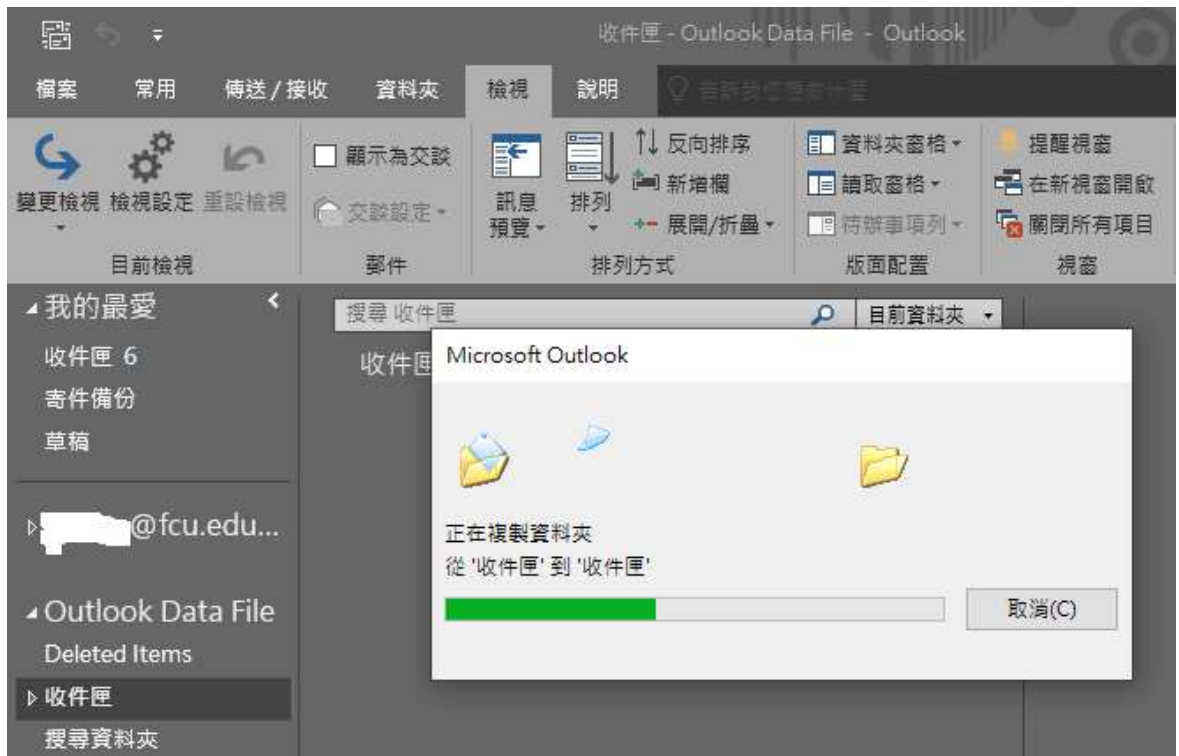


(2) 輸入備份時設定的密碼(不是信箱密碼)．如果沒有設定密碼直接按 enter 即可



(3) 移動收信匣到正式的帳號下





2. Mymail 其他相關文件可參考[資訊總處官網](#)。